

«СОГЛАСОВАНО»
Глава Администрации
Ивдельского городского округа



П.М.Соколюк

« 01 » 09 2020 г.

«СОГЛАСОВАНО»
Начальник ОГИБДД ММО
МВД России «Ивдельский»



Майор полиции

Д.В.Шемонаев

« 01 » 09 2020 г.

«УТВЕРЖДАЮ»
Директор МАУ ДО ДЮСШ
г. Ивделя



Н.И.Чепилко

« 01 » 09 2020 г.

ПАСПОРТ

дорожной безопасности

Муниципального автономного учреждения

дополнительного образования

Детско-юношеской спортивной школы г. Ивделя

2020 г.

Общие сведения

Муниципальное автономное учреждение дополнительного образования
Детско-юношеская спортивная школа г. Ивделя

(Полное наименование образовательного учреждения)

Тип образовательной организации – организация дополнительного образования

Юридический адрес: 624590, Свердловская область, г.Ивдель, проспект Комсомола, д. 84.

Фактические адреса:

624590, Свердловская область, г.Ивдель, проспект Комсомола, д. 84.

624594, Свердловская область, г.Ивдель, ул. Советская, д. 8;

Руководитель образовательного учреждения:

Директор (руководитель): Чепилко Н. Л.
(фамилия, имя, отчество)

8 9045430209
(телефон)

Ответственные работники
муниципального органа
образования

Главный специалист
Управления образования
Администрации Ивдельского
городского округа

И. В. Сташкова
(фамилия, имя, отчество)

+ 7 9043862954
(телефон)

Ответственные от
Госавтоинспекции

Инспектор (по пропаганде БДД)
ОГИБДД МО МВД РФ «Ивдельский»
ст. лейтенант полиции Н. А. Скачкова
(должность) (фамилия, имя, отчество)

/8 343 86/ 2-14-52
(телефон)

Ответственные работники
за мероприятия по профилактике
детского травматизма

тренер-преподаватель Н. И. Бориславская
(должность) (фамилия, имя, отчество)
/8 343 86/ 2-29-65 +7 9086348806
(телефон)

Руководитель или ответственный
работник дорожно-эксплуатационной
организации, осуществляющей
содержание улично-дорожной
сети (УДС)* директор ООО «Спецтехника» Суслов Ф.И. /34386/2-19-50
(фамилия, имя, отчество) (телефон)

Руководитель или ответственный
работник дорожно-эксплуатационной
организации, осуществляющей
содержание технических средств
организации дорожного
движения (ТСОДД)* директор ООО «Спецтехника» Суслов Ф.И.
(фамилия, имя, отчество)
/34386/2-19-50
(телефон)

Количество учащихся: 323

Наличие уголка по БДД: фойе
(если имеется, указать место расположения)

Наличие класса по БДД: нет
(если имеется, указать место расположения)

Наличие автогородка (площадки) по БДД: нет

Наличие автобуса в учреждении: нет
(при наличии автобуса)

Владелец автобуса: нет
(образовательное учреждение, муниципальное образование и др.)

Время занятий в учреждении:

1-ая смена: 9.00 – 12.00 (период)

2-ая смена: 14.00 – 16.00 (период)

Телефоны оперативных служб:

пожарная часть 2-11-05

полиция 2-24-42 902

скорая помощь 903

* Дорожно-эксплуатационные организации, осуществляющие содержание УДС и ТСОДД, несут ответственность в соответствии с законодательством Российской Федерации (Федеральный закон «О безопасности дорожного движения» от 10 декабря 1995 г. № 196-ФЗ, Кодекс Российской Федерации об административных правонарушениях, Гражданский кодекс Российской Федерации).

Содержание

I. План-схемы МАУ ДО ДЮСШ г. Ивделя.

1. Район расположения учреждения, пути движения транспортных средств и детей (обучающихся, воспитанников).
2. Организация дорожного движения в непосредственной близости от образовательного учреждения с размещением соответствующих технических средств организации дорожного движения, маршруты движения детей и расположение парковочных мест.
3. Маршруты движения организованных групп детей от образовательного учреждения к стадиону, парку или спортивно-оздоровительному комплексу.
4. Пути движения транспортных средств к местам разгрузки/погрузки и рекомендуемые безопасные пути передвижения детей по территории образовательного учреждения.

II. Информация об обеспечении безопасности перевозок детей специальным транспортным средством (автобусом).

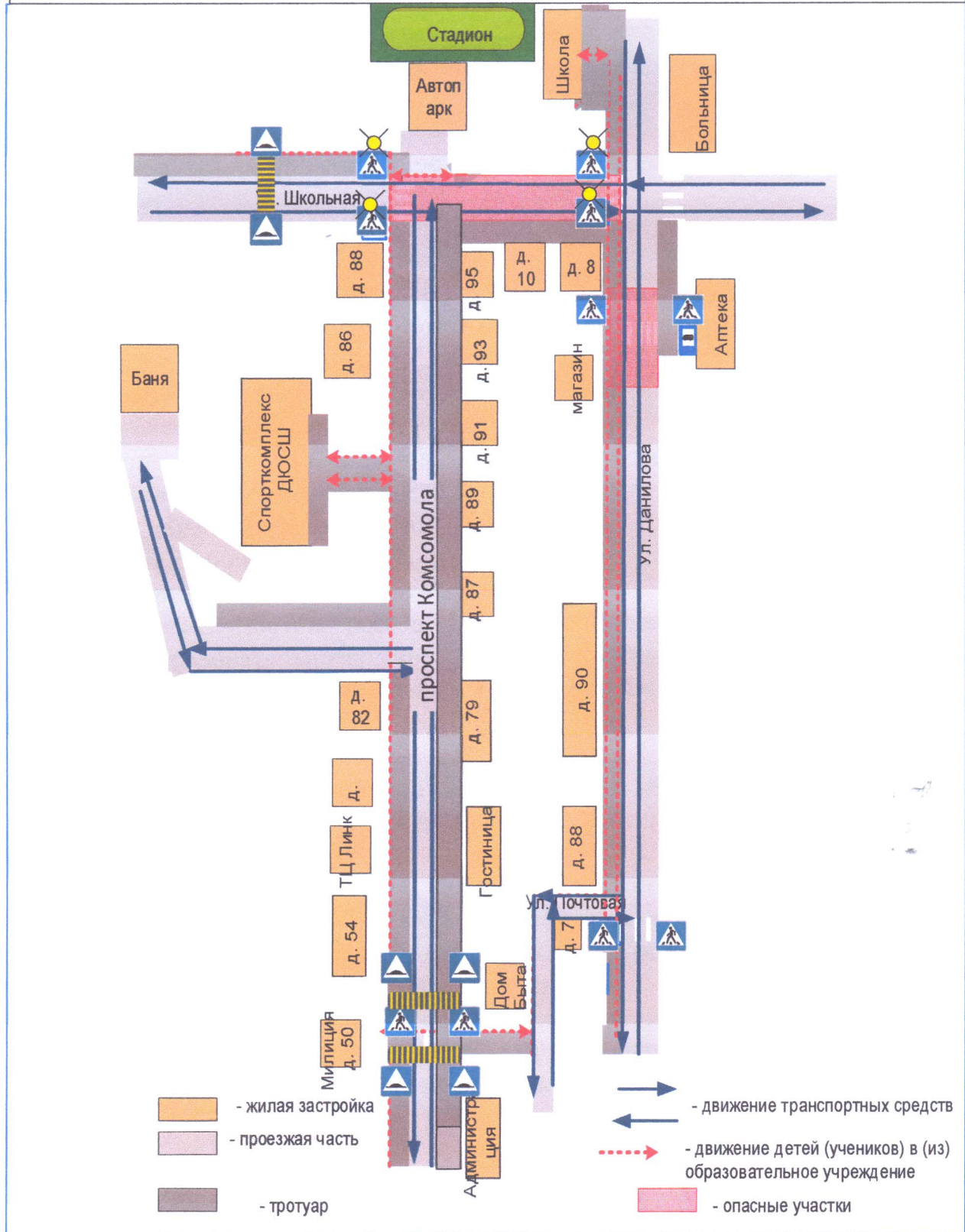
1. Общие сведения.
2. Маршрут движения автобуса до учреждения.
3. Безопасное расположение остановки автобуса у учреждения.

III. Приложения

План-схема пути движения транспортных средств и детей (обучающихся, воспитанников) при проведении дорожных ремонтно-строительных работ вблизи учреждения

І. План-схемы учреждения

1. Район расположения, пути движения транспортных средств и детей (обучающихся, воспитанников)



Рекомендации к составлению план-схемы района расположения учреждения

1. Район расположения учреждения определяется группой жилых домов, зданий и улично-дорожной сетью с учетом остановок общественного транспорта (выходов из станций метро), центром которого является непосредственно учреждение;

2. Территория, указанная на схеме, включает:

- учреждение;
- стадион вне территории учреждения, на котором могут проводиться занятия по физической культуре (*при наличии*);
- парк, в котором могут проводиться занятия с детьми на открытом воздухе (*при наличии*);
- спортивно-оздоровительный комплекс (*при наличии*);
- жилые дома, в которых проживает большая часть детей (учащихся) данного учреждения;
- автомобильные дороги и тротуары.

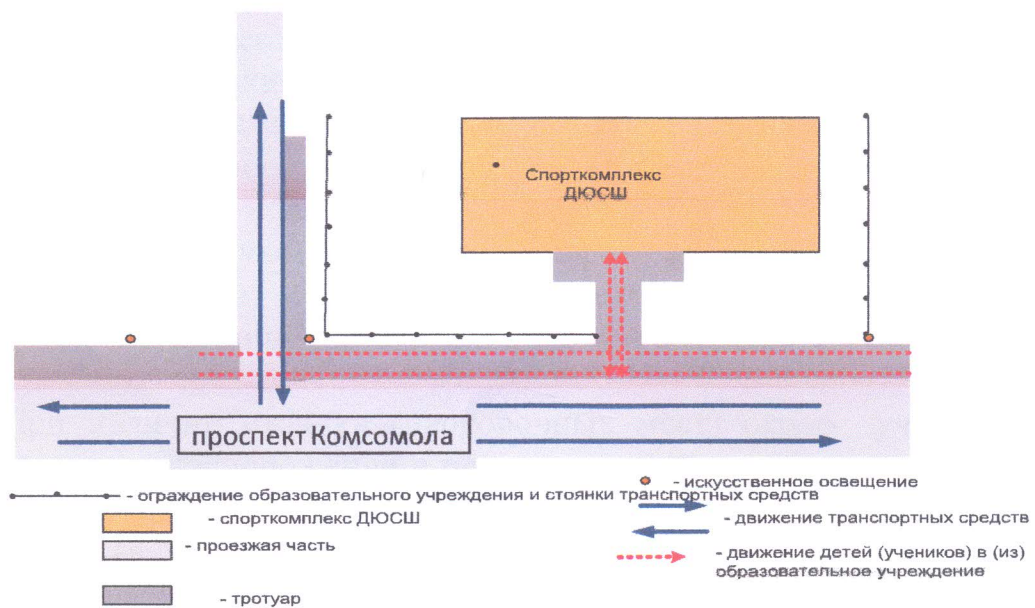
3. На схеме обозначены:

- расположение жилых домов, зданий и сооружений;
 - сеть автомобильных дорог;
 - пути движения транспортных средств;
 - пути движения детей (обучающихся, воспитанников) в/из образовательного учреждения;
 - опасные участки (места несанкционированных переходов на подходах к образовательному учреждению, места имевших место случаев дорожно-транспортных происшествий с участием детей-пешеходов и детей-велосипедистов);
 - уличные (наземные – регулируемые / нерегулируемые) и внеуличные (надземные и подземные) пешеходные переходы;
- названия улиц и нумерация домов.

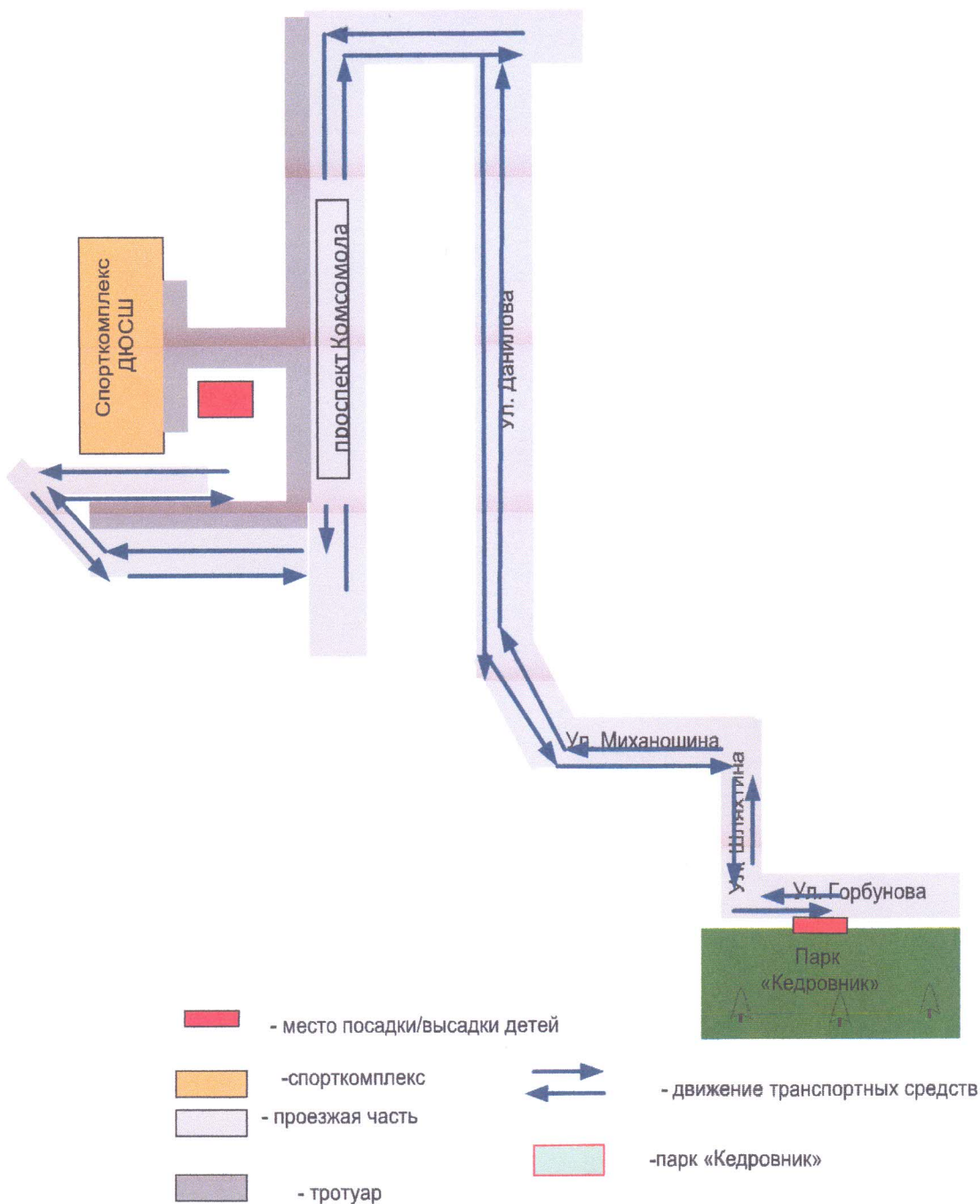
Схема необходима для общего представления о районе расположения учреждения. На схеме обозначены наиболее частые пути движения обучающихся от дома (от отдаленных остановок маршрутных транспортных средств) к учреждению и обратно.

При исследовании маршрутов движения детей необходимо уделить особое внимание опасным зонам, где дети (обучающиеся, воспитанники) пересекают проезжие части дорог не по пешеходному переходу.

2. Схема организации дорожного движения в непосредственной близости от учреждения с размещением соответствующих технических средств организации дорожного движения, маршрутов движения детей и расположения парковочных мест



3. Маршруты движения организованных групп детей от учреждения к стадиону, парку или спортивно-оздоровительному комплексу
(движение организованных групп детей от учреждения к стадиону, парку осуществляется только путем использования транспортных средств)

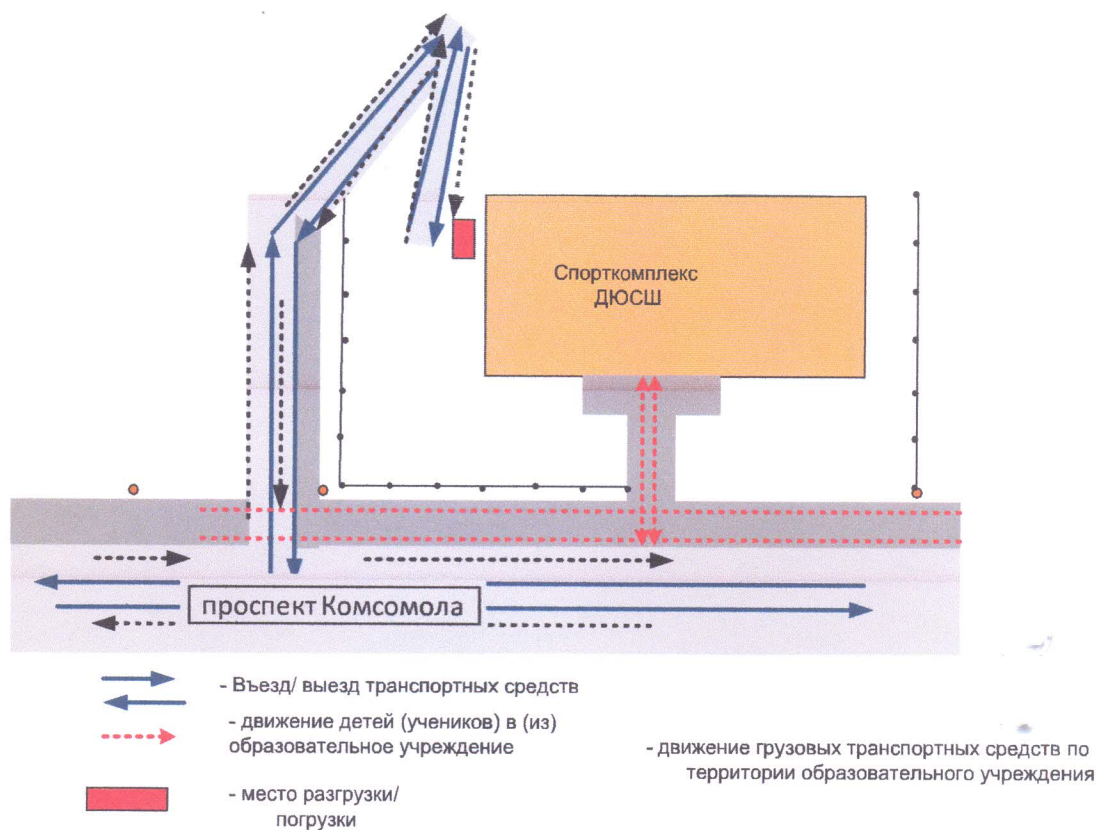


Рекомендации к составлению схемы маршрутов движения организованных групп детей от учреждения к стадиону, парку или спортивно-оздоровительному комплексу

На схеме района расположения учреждения указываются безопасные маршруты движения детей от учреждения к стадиону, парку или спортивно-оздоровительному комплексу и обратно.

Эти схемы должны использоваться преподавательским составом при организации движения групп детей к местам проведения занятий вне территории учреждения.

4. Пути движения транспортных средств к местам разгрузки/погрузки и рекомендуемые безопасные пути передвижения детей по территории учреждения



Рекомендации к составлению схемы пути движения транспортных средств к местам разгрузки/погрузки и рекомендуемые безопасные пути передвижения детей по территории учреждения

На схеме указывается примерная траектория движения транспортных средств на территории учреждения, в том числе места погрузки/разгрузки, а также безопасный маршрут движения детей во время погрузочно-разгрузочных работ.

В целях обеспечения безопасного движения детей по территории учреждения необходимо исключить пересечения путей движения детей и путей движения транспортных средств.

II. Информация об обеспечении безопасности перевозок детей специальным транспортным средством (автобусом).

(при наличии автобуса(ов))

1. Общие сведения

Марка ___ - _____
Модель ___ - _____
Государственный регистрационный знак ___ - _____
Год выпуска ___ - _____ Количество мест в автобусе ___ - _____
Соответствие конструкции требованиям, предъявляемым к школьным автобусам ___ - _____

1. Сведения о водителе(ях) автобуса(сов)

Фамилия, имя, отчество	Дата принятия на работу	Стаж вождения ТС категории D	Дата предстоящего медицинского осмотра	Период проведения стажировки	Сроки повышения квалификации	Допущенные нарушения ПДД
-	-	-	-	-	-	-

2. Организационно-техническое обеспечение

1) Лицо, ответственное, за обеспечение безопасности дорожного движения (ФИО): _____

назначено _____,
прошло аттестацию ___ - _____.

2) Организация проведения предрейсового медицинского осмотра водителя: осуществляет _____
(Ф.И.О. специалиста)

на основании _____
действительного до _____.

3) Организация проведения предрейсового технического осмотра транспортного средства:

осуществляет _____
(Ф.И.О. специалиста)

на основании _____ - _____

действительного до _____ - _____.

4) Дата очередного технического осмотра _____ - _____

5) Место стоянки автобуса в нерабочее время _____ - _____
меры, исключаящие несанкционированное использование _____ - _____

3. Сведения о владельце автобуса

Юридический адрес владельца: _____ - _____

Фактический адрес владельца: _____ - _____

Телефон ответственного лица _____ - _____

Информационная карточка

перевозок детей специальным транспортным средством (автобусом)

1. Общие сведения

Марка - КАВЗ

Модель - 4238-65

Государственный регистрационный знак – КЕ 813 66

Год выпуска – 2018 Количество мест в автобусе - 34

Соответствие конструкции требованиям, предъявляемым к школьным автобусам – соответствует.

2. Сведения о владельце

Владелец МУП «Ивдельское пассажирское АТП»

(наименование организации)

Юридический адрес владельца: 624590 Свердловская область, г. Ивдель, ул. Школьная, 5

Фактический адрес владельца: 624590 Свердловская область, г. Ивдель, ул. Школьная, 5

Телефон ответственного лица /343 86/ 2-13-75

3. Сведения о водителе автобуса

Фамилия, имя, отчество - Резоглазов Анатолий Викторович

Принят на работу в 1994 г.

Стаж вождения категории D - 20 лет

4. Организационно-техническое обеспечение

Лицо, ответственное за обеспечение безопасности дорожного движения:

Романенко Владимир Петрович

Назначен: 09.01.2020 г.

прошел аттестацию: 2019 г.

Дата последнего технического осмотра: 06.05.2020 г.

Директор (руководитель)

образовательного учреждения



Чепилко Н.Л.

(подпись)

(Ф.И.О.)

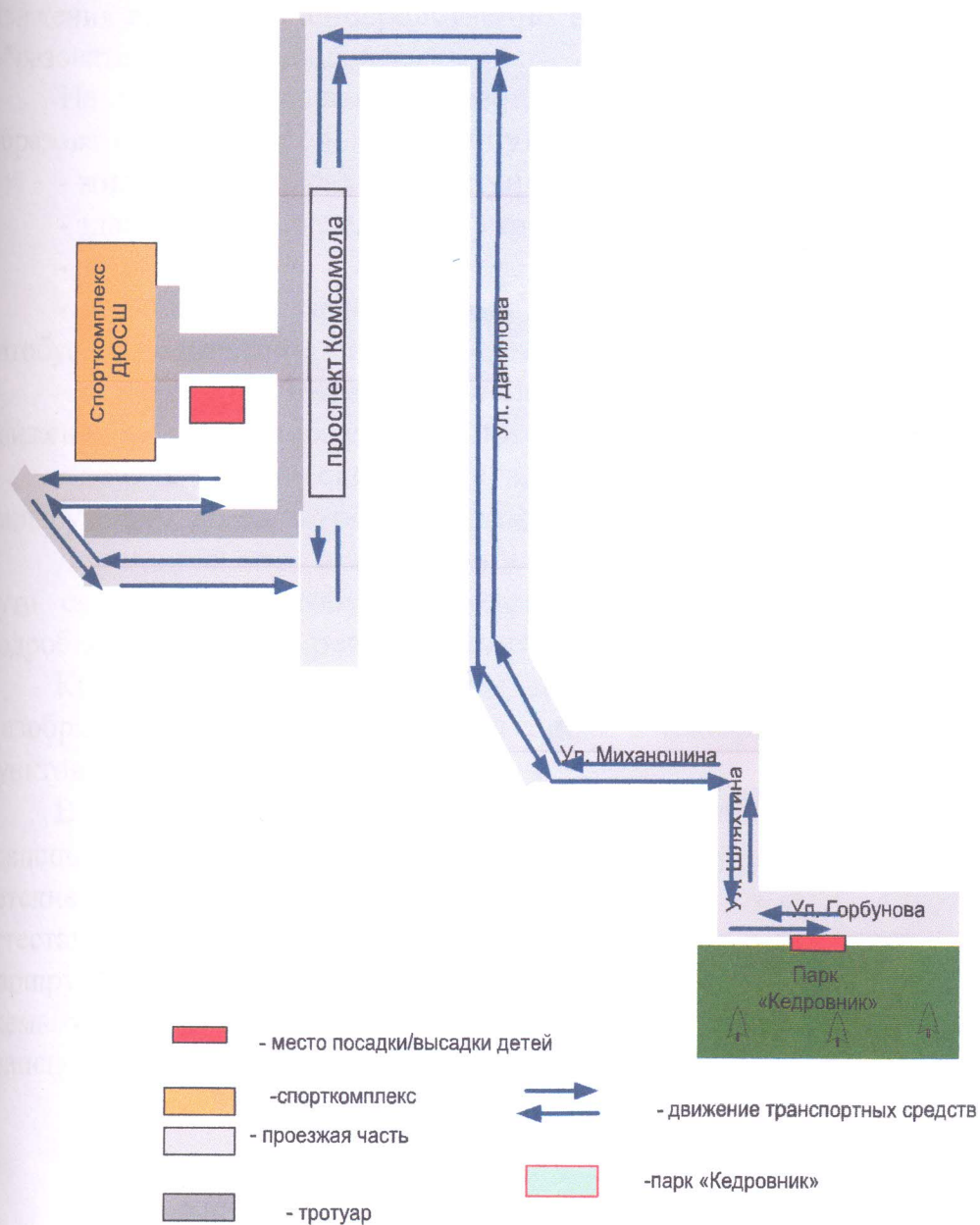
Руководитель организации,
осуществляющей перевозку детей
специальным транспортом
(автобусом)

Пиц А.П.

(подпись)

(Ф.И.О.)

2. Маршрут движения автобуса до учреждения



(В случаях, когда осуществляется перевозка детей специальным транспортным средством на экскурсии, спортивные соревнования, в лагеря, к месту сдачи государственной аттестации и единого государственного экзамена, Паспорт безопасности ОУ дополняется схемами маршрута движения специального транспортного средства)

Рекомендации к составлению схемы маршрута движения автобуса до учреждения

На схеме указываются населенные пункты, через которые следует автобус учреждения, оборудованные места остановок для посадки и высадки детей в каждом населенном пункте и в иных местах по маршруту движения автобуса; непосредственно населенный пункт, где расположено образовательное учреждение.

На схеме указывается безопасный маршрут следования автобуса образовательного учреждения из пункта А в пункт В, а также обозначены:

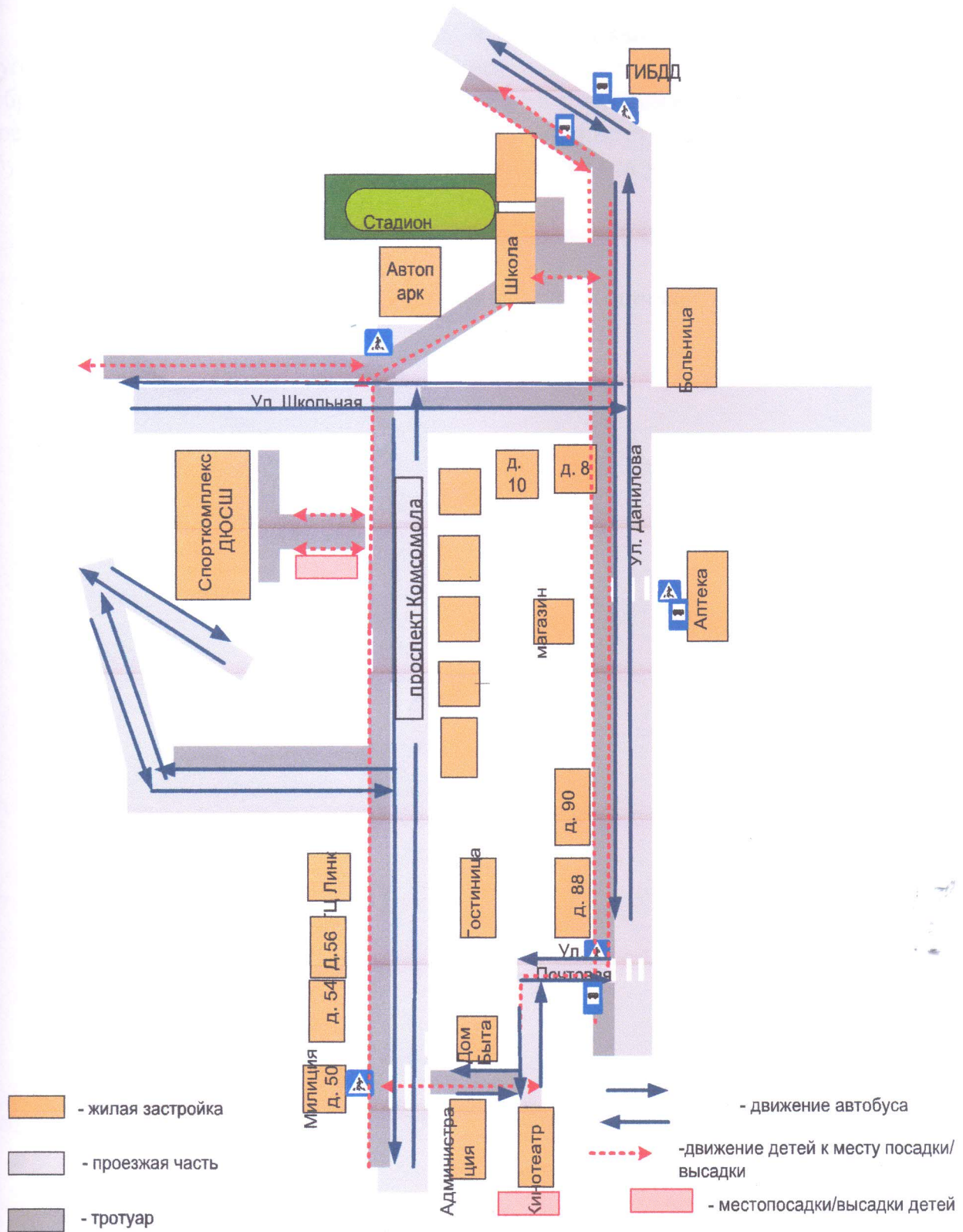
- жилые дома населенных пунктов;
- здание образовательного учреждения;
- автомобильные дороги;
- дислокация существующих дорожных знаков на пути следования автобуса образовательного учреждения;
- пешеходные переходы, пересекающие проезжую часть маршрута движения автобуса образовательного учреждения;
- другие технические средства организации дорожного движения на маршруте движения автобуса образовательного учреждения.

Дополнительно, при наличии трудных (опасных) участков дорог по пути следования автобуса, представляется целесообразным давать их подробное описание с рекомендациями по безопасному преодолению.

Кроме того, рекомендуется дополнять паспорт фотоматериалами с изображением таких участков, а также с изображениями остановочных пунктов и мест ожидания.

В случаях, когда осуществляется перевозка детей специальным транспортным средством на экскурсии, спортивные соревнования, в детские оздоровительные лагеря, к месту сдачи государственной аттестации и единого государственного экзамена, Паспорт безопасности маршрута движения автобуса учреждения дополняется соответствующими схемами дополнительных маршрутов движения специального транспортного средства (автобуса).

3. Безопасное расположение остановки автобуса у учреждения



Рекомендации к составлению схемы расположения остановки автобуса у учреждения

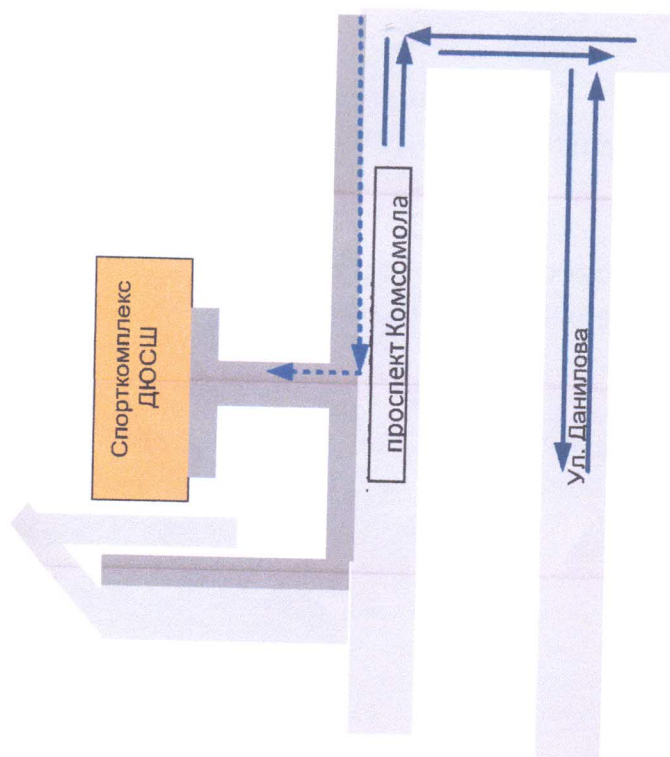
На схеме указывается подъезд в оборудованный «карман» или другое оборудованное место для посадки и высадки детей из автобуса у образовательного учреждения, и дальнейший путь движения автобуса по проезжей части, а также безопасный маршрут движения детей (обучающихся, воспитанников) от остановки автобуса у учреждения.

На схеме обозначены:

- жилые дома района расположения учреждения;
- здание учреждения;
- ограждение территории учреждения (*при наличии*);
- автомобильные дороги.

Приложение

План-схема пути движения транспортных средств и детей (обучающихся, воспитанников) при проведении дорожных ремонтно-строительных работ вблизи учреждения



- рекомендуемое направление движения детей (учеников)



- движение транспортных средств

**Рекомендации к составлению план-схемы пути движения
транспортных средств и детей (учеников)
при проведении дорожных ремонтно-строительных работ
вблизи учреждения**

На схеме указывается место производства дорожных ремонтно-строительных работ, его обустройство дорожными знаками и ограждениями, иными техническими средствами организации дорожного движения, а также безопасный маршрут движения детей (обучающихся, воспитанников) к учреждению с учетом изменения маршрута движения по тротуару.

На схеме обозначены:

- участок производства дорожных ремонтно-строительных работ;
- автомобильные дороги;
- тротуары;
- альтернативные пути (обходы места производства дорожных ремонтно-строительных работ пешеходами и объезды транспортными средствами);
- здание учреждения;
- ограждение территории учреждения (*при наличии*).